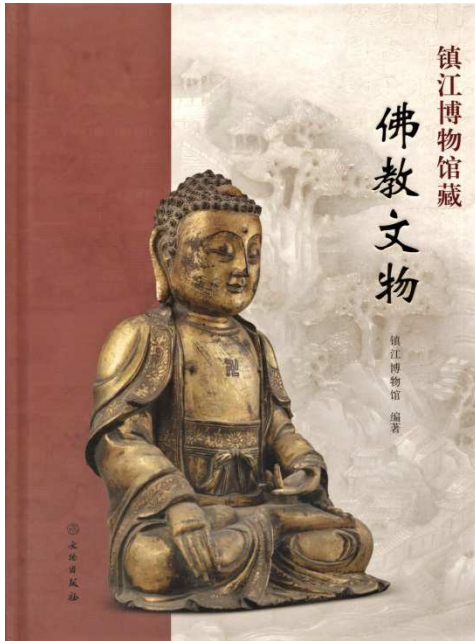


鎮江博物館藏佛教文物



書籍番号 75083
鎮江博物館編著
2015年11月 A4 212頁 (精裝)
文物出版社 ¥12,000(本体)
ISBN 978-7-5010-4453-5
発売 株式会社 北九州中国書店
TEL/FAX 093-921-6570

鎮江博物館編著的《鎮江博物館藏佛教文物》屬圖錄性質的圖書，《鎮江博物館藏佛教文物》匯集了該館所藏從東吳至明清時期的金銅、陶瓷、石刻、經卷等各類佛教文物近150件。其中小部分屬於鎮江地區的出土文物，反映了這一地區佛教流行的狀況；大部分則是該館收集和接受社會捐贈的，由於來源不同，有些並非當地佛教遺物。

《鎮江博物館藏佛教文物》*重要的是：較系統地展示了1960年鎮江北固山甘露寺塔基地宮出土的唐宋時期捨利函、金棺銀槨及其他遺物。根據捨利石函等銘刻可知，晚唐名臣潤州刺史李德裕獲“上元縣長幹寺阿育王塔捨利二十一粒，緣寺久荒廢，以長慶甲辰歲（824年）十一月甲子移置建初寺，分十一粒於北固，依長幹舊制造石塔”，“長慶乙巳歲（825年）正月戊申日建塔”。唐大和三年（829年）又“於上元縣禪眾寺舊塔基下獲捨利石函，以其年二月十五日乙醜，重瘞藏於丹徒縣甘露寺東塔下。金棺一，銀槨一，錦繡襪九重，皆餘之施也。”該地宮出土文物提供了許多重要信息。一，捨利來自於金陵長幹寺和禪眾寺。長幹寺為六朝名刹，尤其是阿育王古塔捨利之因緣，在當時影響很大。對此，唐道宣《集神州三寶感通錄》卷上記載頗詳。並且提到隋煬帝在長安造日嚴寺時，缺捨利，“乃發長幹寺塔下取之入京，埋於日嚴塔下。”李德裕重瘞長幹寺捨利一事正好填補了該寺在唐代捨利的去向，即將長幹寺捨利分置於建初寺和甘露寺。二，甘露寺東塔是依長幹寺塔舊制而造，因此，長幹寺塔有可能為石塔。按文獻所記，長幹寺為雙塔配置的寺院布局，甘露寺既有東塔，自然還有西塔，從雙塔配置的布局看，也應是模仿了長幹寺。至明代，長幹寺改為大報恩寺，寺院已為明代布局（南京市考古研究所：《南京大報恩寺遺址塔基與地宮發掘簡報》，《文物》2015年第5期）。三，盛裝捨利的金棺銀槨，制作考究，圖案精美。對於研究唐代捨利的瘞埋制度以及唐代金銀器的制作工藝等提供了極好的實物資料。

【目錄】



序言
概述

圖版

- 1 越窯青釉飛鳥百戲堆塑瓷罐
- 2 佛像飛鳥銅香熏
- 3 金佛像牌
- 4 銅佛造像
- 5 銅鎏金陳氏造釋迦、多寶二佛並坐像
- 6 鎏金銅牌
- 7 石佛造像
- 8 銅鎏金七佛造像
- 9 銅鎏金觀音菩薩立像
- 10 銅鎏金觀音菩薩立像
- 11 銅鎏金佛立像
- 12 銅鎏金地藏王菩薩坐像
- 13 銅鎏金佛坐像
- 14 銅鎏金觀音菩薩立像
- 15 銅鎏金觀音菩薩立像
- 16 銅鎏金梁紉造像
- 17 李玉銅造像
- 18 銅鎏金觀音菩薩立像
- 19 銅鎏金菩薩造像
- 20 銅鎏金觀音菩薩立像
- 21 銅鎏金雙脅侍觀音菩薩造像
- 22 銅鎏金四方佛塔
- 23 銅鎏金觀音菩薩造像
- 24 銅鎏金觀音菩薩立像
- 25 銅鎏金阿彌陀佛坐像
- 26 銅鎏金觀音菩薩立像
- 27 銅鎏金菩薩立像
- 28 佛像立軸
- 29 寫經冊頁
- 30 銅鎏金佛教造像
- 31 銅鎏金觀音菩薩造像
- 32 銅鎏金佛造像
- 33 銅鎏金觀音菩薩造像
- 34 銅鎏金觀音菩薩造像
- 35 銅鎏金佛造像
- 36 銀佛牌
- 37 銅鎏金昆侖奴造像
- 38 李德裕重瘞捨利題記石碑
- 39 重瘞長幹寺捨利石函刻石
- 40 重瘞禪眾寺捨利小石函蓋
- 41 應夫題帶蓋小石函
- 42 人名刻石
- 43 人名刻石
- 44 長幹寺捨利金棺

- 45 長幹寺捨利銀槨
- 46 禪眾寺捨利銀槨
- 47 潤州甘露寺重瘞捨利塔記石碑
- 48 刻花長方形銀函
- 49 和尚沖照犬師磚墓誌
- 50 和尚廣慈磚墓誌
- 51 長幹寺捨利小金棺
- 52 釋迦牟尼誕生銀像
- 53 漆篋
- 54 帶蓋石函
- 55 刻銘石函
- 56 銅鎏金水月觀音造像
- 57 紅陶塔佛像
- 58 灰白釉彌勒佛像
- 59 曼陀羅尼經咒
- 60 銅佛造像
- 61 銅鎏金阿彌陀佛坐像
- 62 銅鎏金騎象普賢菩薩造像
- 63 銅鎏金菩薩坐像
- 64 銅菩薩坐像
- 65 銅佛坐像
- 66 銅佛造像
- 67 銅鎏金菩薩造像
- 68 梵文銀盤

.....
編後記