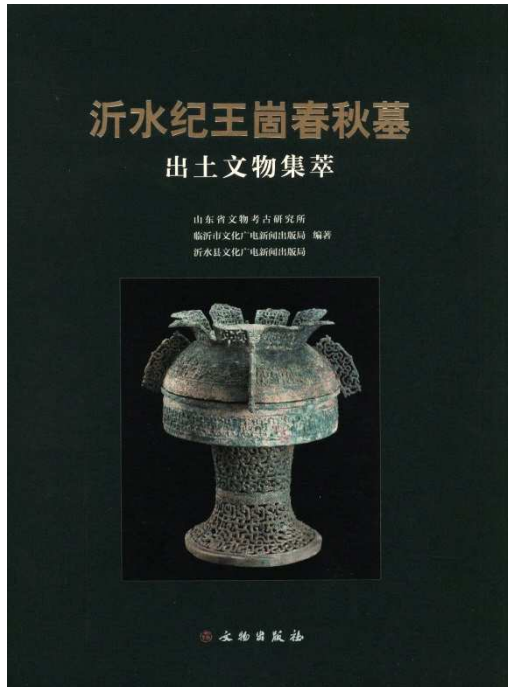


沂水紀王崗春秋墓出土文物集萃



書籍番号 75888

山東省文物考古研究所、臨沂市文化
广电新聞出版社、沂水縣文化广电新聞
出版社編著

2016年8月 A4 198頁 (精裝)

文物出版社 ¥13,000(本体)

ISBN 978-7-5010-4711-6

発売 北九州中国書店

TEL/FAX 093-921-6570



車馬坑

墓葬位於沂水縣城西北約40公裡處的“紀王崗”山頂，隸屬泉莊鎮。“崗”是沂蒙山區特有的一種地貌景觀，特點是頂部平展開闊，周圍四壁如削，再向下坡度由陡至緩。紀王崗頂部面積約0.45平方公里。在紀王崗之上，自南向北有三個大的岩丘，分別稱為“擂鼓台”、“萬壽山”和“妃子墓”。其中，最大的是“萬壽山”，海拔高度577.2米，為紀王崗的最高點。墓葬則位於擂鼓台的中北部。

由於墓葬被破壞，經國家文物局批復，山東省文物考古研究所聯合當地文物部門，分別於2012年2月到7月和2013年9月到10月，對兩座春秋墓葬進行了搶救性發掘。

一號墓為帶一條墓道的岩坑豎穴木槨墓，由墓室、墓道及附屬的車馬坑組成。最大的特點是墓室與車馬坑共鑿建於一個岩坑之中。岩坑呈長方形，其壁斜內收，南北長約40、東西寬約13米。墓道位於岩坑東南部。另外，墓口已遭破壞，未發現封土。

外槨位於墓室中部，南北長9.24米，東西寬5米。內槨位於外槨中部，東西長3.26米，南北寬1.94米。在內槨南、北各有一個器物箱，南器物箱東西長3.6米，南北寬1.7米。北器物箱東西殘長3.46米，南北寬1.6米。在內槨和器物箱之間及內槨西側共發現三個殉人坑，皆有一棺，墓主人南北兩側的殉人頭向東，西側的殉人頭向南。

棺室為重棺，位於內槨之內。外棺東西長2.5米，南北寬1.35米。內棺東西長2.25米，南北寬1~1.04米。在棺內人骨的周圍鋪有一層厚約6厘米的朱砂。人骨已腐朽，從頭飾、項飾分析，墓主頭向東。

由於下層岩石較難開鑿，棺槨下的“腰坑”僅為象徵性，沒有明確的邊界。坑內殉犬一只，頭向西北。

墓室東西兩側皆有熟土二層台，東側二層台只殘餘一角。西側二層台完整。

墓道呈東高西低的斜坡狀，東向，其西部正對內槨室。東西殘長4米，南北寬3.6米。

車馬坑位於墓室的北部，南北殘長7.5米。殘存獨轅車四輛，每輛車由兩匹馬駕御，在2號車輿內出土有鼎、鬲、敦三件車載青銅禮器，這種現象非常少見。在車馬坑東西兩側皆有二層台。東側二層台檯面之上發現成排成列的柱坑，柱坑中部為柱洞。

在棺室、器物箱、車馬坑及殉人坑中共出土文物近200件（組），主要包括鼎、鬲、鋪、敦、瓠壺、鐃鐘、甬鐘、鈕鐘、鐃於、盤、匜等青銅器，人、戈、琮、柱形飾、虎形佩等玉器及陶罐、海貝、瑪瑙珠、綠松石飾、骨珠等。根據器物形制特點推斷，該墓的年代為春秋中晚期。

二號墓則是一座未完工的岩坑豎穴墓，亦應包括墓室與車馬坑兩部分。其現存墓口東西長25.2米，由於被破壞，南北寬度未明，也未發現封土。墓分東、西兩部分。西部為東西向坑狀遺跡，平面略呈西窄東寬的梯形。坑壁斜收，壁面參差不齊。坑底西端呈不規則階梯狀，其餘部分較平。坑長14.9米，寬4.4~6.6米。其南壁有向南鑿出類似二層台的結構。

東部為帶明顯二層台的坑狀遺跡。其平面不規整，東西長10.3米，南北尺寸未詳。北二層台寬6.68米，其東部被破壞。此台由西北向東南呈階梯狀傾斜。其東部有在岩層上鑿出的柱坑5個，分佈有一定規律。南二層台基本呈長方形，底部長5.7米，台寬1.8~2.2米，檯面較平整。東部遺跡東壁南段以石塊壘砌成牆，現存石牆寬長6.6米，寬1.5米，高0.4米，兩側牆面較齊整。

二號墓填土中包含春秋時期陶片、獸骨和海螺等遺物。

考古發掘情況表明，紀王崗春秋墓規模較大、規格較高、結構特殊、出土遺物豐富，是山東近幾年來東周考古最重要的發現之一，具有十分重要的科研與保護價值。其墓室與車馬坑共鑿建於一個岩穴中，是一種全新的埋葬類型，為以後的考古學研究提供了新的線索。無論墓葬所處的環境、墓葬的結構、內部出土的文物等，都蘊含著豐富的文化內涵。紀王崗兩座春秋墓葬及車馬坑的發掘對揭開紀王崗歷史傳說的神秘面紗，對研究該地區歷史和春秋時期的政治、經濟、文化以及工藝技術、墓葬制度等具有重要的價值。