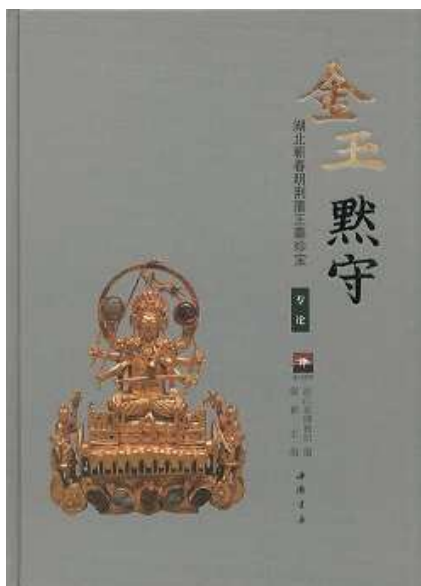


金玉默守

—湖北蕪春明荊藩王墓珍寶(全2冊)



書籍番号 76120
浙江省博物館編 倪毅主編
2016年7月 A4 334頁(專論/圖錄)
(全2冊) (精裝)
北京中國書店 ¥17,900(本体)
ISBN 978-7-514915174
発売 北九州中國書店
TEL/FAX 093-921-6570

明朝秉承“藩屏王室”，大興分藩之制。明朝共有藩王266位，而湖北境內共有藩王44位，先後累計受封藩號12個。在湖北的藩王內，鐘祥的梁莊王因其墓室中出土的大量隨葬品而廣為人知。相對而言，地處蕪州的荊藩王受到的關注較少，然而，荊藩王卻是湖北藩王中傳承世系最久的。首位荊王朱瞻垺，是明仁宗朱高熾庶六子，永樂四年(1406)出生，永樂二十二年(1424)封荊王，宣德四年(1429)八月就藩江西建昌府，府治在今江西南城縣。正統十年(1445)，荊王將藩地遷至湖北蕪州。蕪州位於長江中游下段，“左控匡廬，右接洞庭”，“以吳頭楚尾、荊揚交會之區稱之”。朱元璋滅元後，改“蕪州路”為“蕪州府”；洪武九年(1376)，降府為州。雖然級別下降，但蕪州的地理位置卻頗有優勢。而荊王宗室遷至蕪州後一直延續到明末。崇禎十六年(1643)，張獻忠攻破蕪州城，火燒荊王府，結束了荊藩宗室在蕪州198年的歷史。198年裡，荊王世襲十代，荊王之下又分封郡王11支，郡王之下又有將軍、中尉數十人，可謂枝繁葉茂、繁衍昌盛。

富麗堂皇的荊王府雖因張獻忠的一把火而成灰燼，但那些精緻的王室用具卻被封存在地下宮室內。明清兩代的蕪州地方志上詳細記載荊藩王室的墓葬所在地。此外還有朱氏後人所編宗譜《荊藩家乘》，也為考古人員尋找荊藩墓葬提供了許多線索。當地文物工作者實地考察發現，大泉山脈是荊王宗室成員墓葬的集中區域。大泉山是蕪春、武穴兩地相連最長的山脈，全長約26千米。實地調查已發現的大泉山地區荊藩宗室墓有49座，包括荊王、郡王、將軍、中尉等各個等級，但部分墓葬因歷史上的盜掘、開荒、農耕、水利等種種原因遭到毀壞。

雖然不少墓葬受到擾動，但仍出土大量珍寶，這些文物目前分別保存在蕪春縣博物館、湖北明藩王博物館以及湖北省博物館中，此次展覽，匯聚三館所藏明荊藩墓葬文物精品130餘件(組)，以金銀器為主，少量玉器及瓷器，其中不少文物是國內首次展出。富貴華麗的金銀首飾是展品中的一大亮點，種類齊全，包括頭飾、耳飾、腕飾等，幾乎囊括明代首飾的全部品種；題材豐富，花卉、鳳鳥、宗教題材等都成為裝飾紋樣。輝煌璀璨之間流轉著明代宮廷藝術與皇室品味。

[目錄]/圖版



《專論目錄》

| | | |
|-----|-------------------------|-------------|
| 1 | “繁華到底” —明藩王墓出土金銀首飾從考 | 揚之水 |
| 21 | 明代藩王葬俗探微 | 劉毅 |
| 35 | 明代蘄州荊王及其墓葬 | 白瑤瑤 |
| 48 | 大明荊王府 | 段濤濤 王清儀 王宏彬 |
| 62 | 明代藩王地宮形制管窺 | 周莎 |
| 73 | 明代的宮廷與抹谷的寶石 | 仇泰格 |
| 100 | 南京將軍山 —一個典型屯堡家族的家園 | 祁海寧 |
| 113 | 明初安慶侯贈玩國公仇成墓的發現與研究 | 邵磊 |
| 127 | 嘉興地區明墓概況及其他 | 吳海紅 |

《圖錄目錄》

| | | |
|---------|---|-----|
| 綜述 | 1 | |
| 一 佳器本天成 | | 29 |
| 二 金翠耀明珠 | | 57 |
| 三 寶錢嘉祥應 | | 181 |
| 後記 | | 197 |

刻銘銀鍾

高3.6厘米，口徑6.2厘米，底徑2.7厘米，重54克

襄陽縣新州鎮劉墩井村荆端王次妃劉氏墓

湖北省博物館藏

口沿外撇，灵芝朝造型，外底刻銘“銀鍾壹个重壹兩肆錢捌分整”。根據墓志，墓主人為荆端王次妃劉氏，卒于嘉靖三十九年（1560）。

