

越中佛傳—東南佛教盛事勝跡聖物



書籍番号 76493
浙江省博物館編 黎毓馨主編
2017年3月 B 4 237頁
北京市中国書店 ¥16,200 (本体)
ISBN 978-7-5149-1645-8
発売 北九州中国書店
TEL/093-921-6570 FAX /093-921-6585

【目 録】

序	陳 浩
吳越國時期的佛教遺物概述	黎毓馨 1
第1單元 三國兩晉南朝隋唐時	11
第2單元 五代宋初吳越國時	49
第3單元 宋元明時	153
後記	237

【介紹、図版サンプル】

↓↓

越地出土的眾多東吳、西晉佛像遺物，可謂佛教早年傳入東南的實物證據。東晉、南朝江南佛教昌盛，帝王開窟造像，高士捨宅為寺，金銅造像顯現無量壽佛崇拜。隋唐佛教融入華夏傳統文化，金銅造像、寫經插圖，多見千佛、七佛、阿彌陀佛、觀音菩薩形象。五代宋初吳越國時期，東南佛教盛極一時，錢氏諸王篤信三寶，末王錢俶畢生崇佛，造八萬四千阿育王塔、藏八萬四千《寶篋印陀羅尼》刻經，願佛法永駐，期國泰民安。吳越國金銅造像，承襲隋唐造像遺緒，開啟宋明造像新風，以表現西方淨土信仰的阿彌陀佛和觀音菩薩為主，形式與同期西湖摩崖龕像一致。宋代佛教進一步世俗化，出土的寫本、刻本佛經，磚雕、泥塑造像，體現了這一時代風氣。元代地宮出土的三世佛造像，反映藏傳佛教在江南傳播。明代佛塔出土的造像，不僅有漢傳佛教造像，還有藏傳佛教綠度母像，金銅佛、菩薩像與道教造像同塔供奉，表達了普通民眾的宗教信念。

展覽以時間為順序，分三個單元，第一單元為三國兩晉南朝隋唐時期，第二單元為五代宋初吳越國時期，第三單元為宋元明時期，展示獨具特色的四至十六世紀兩浙佛教遺物。

承蒙省內外二十三家文博單位鼎力支持，展覽匯聚一百一十一件（組）佛教遺物，多出自東南浙江省境佛塔、地宮、窯址、墓葬中，以吳越國至宋元明時期佛塔出土的金銅造像居多，還有其它質地的佛教造像和經卷、捨利容器，以及寺院中使用的梵鐘、磬等器物，尤以五代吳越國時期的金銅造像數量最多、內容最為豐富，這與吳越國崇佛的歷史背景密切相關，值得深入思考。展品中不乏省外出土的佛教珍品，如蘇州瑞光寺塔出土的吳越國金書《妙法蓮華經》，山東莘縣宋塔出土的北宋杭州刻本《妙法蓮華經》，上海松江興聖教寺塔宋代地宮出土的吳越國時期銅泗洲大聖像。這次展覽傳世的展品只有兩件，分別為安徽博物院收藏的一卷《海鹽金粟山廣惠禪院大藏經》以及江蘇常州金壇博物館收藏的乙卯歲（955）吳越國王錢弘俶造銅阿育王塔

第1單元 三國兩晉南朝隋唐時期

長江下游地區三國吳、西晉墓葬及窯址中，出土了眾多貼飾佛像的器物，表明佛教較早在中國東南流行。東晉、南朝佛教開始融入中國傳統文化，帝王禮遇佛法，名士精于佛理。許玄度生前建塔、捨宅為寺，死后轉世為梁嶽陽王蕭統修佛塔的逸事，在越中廣為傳布。寧波阿育王寺以起塔供養傳入東土的釋迦牟尼佛真身舍利久負盛名。齊梁年間開鑿的[炎リ]山大佛，為江南早期重要石窟造像。表現無量壽與彌勒信仰的金銅造像，出土于南京六朝遺址以及浙江、上海宋明時期的佛塔遺迹中。隋唐時期佛教進一步中國化，隋代智者大師首創佛教宗派天台宗，求法日僧多次巡禮天台山國清寺。浙江保存最多的唐代佛教遺迹是《佛頂尊勝陀羅尼經》經幢。佛塔出土的隋唐金銅造像，存世唯一圖文兼備的《佛說阿彌陀經》寫本，都是研究這一時期佛教的重要實物資料。

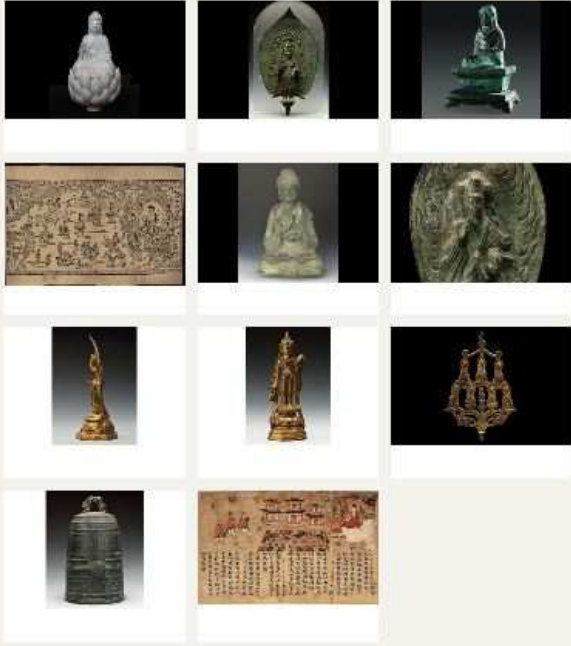
第2單元 五代宋初吳越國時期

吳越國是唐宋之間東南沿海極為重要的地方政權，定都杭州，版圖最盛時，北起蘇州，南抵福州。三代五王奉中原王朝正朔，在十國中享國最長。呈衰微之勢的佛教，東南之地在錢氏諸王帶動下，蓬勃發展，這裡成了名副其實的東南佛國。末代國王錢俶，在位三十一年，奉佛至誠至虔，建寺起塔，開龕造像，刻經造幢，禮遇高僧，搜求佛籍，復興天台宗。杭州雷峰塔、金華萬佛塔、東陽中興寺塔、蘇州瑞光寺塔、湖州飛英塔、龍游湖鎮塔、海寧智標塔、上海興聖教寺塔，出土了眾多金銅造像、阿育王塔、經卷等禮佛精品，極具時代、地域特色。錢俶以金銅精鋼兩次鑄造八萬四千阿育王塔，中藏《寶篋印經》。錢俶開官府大規模刻經之先河，三次雕印八萬四千卷《寶篋印經》，在中國佛教史上影響重大。塔內[病<夾/土>丙]埋法寶佛經，吳越國開風氣之先。

第3單元 宋元明時期

宋代三教合一，佛教和中國傳統思想越來越接近，佛教進一步世俗化，深入民間。溫州白象塔、千佛塔出土的塑像，瑞安慧光塔、麗水碧湖塔出土的經卷，體現了這一時代特色。海鹽金粟山廣惠禪院寫本大藏經，繼承吳越國大藏經傳統。南宋時期民間或寺院開雕的六部大藏經，都在吳越國故境刊版，盛況空前。元代信奉藏傳佛教，在南宋故都開龕建像，造喇嘛塔，以鎮王氣。海鹽鎮海塔地宮、上海圓應塔出土的藏傳佛教造像，結合杭州飛來峰、吳山寶成寺開鑿的摩崖龕像，反映了藏傳佛教在江南的流行情況。明代皇帝大多信奉佛教，刊刻了多部大藏經，紫柏真可萬曆初籌刻《嘉興藏》。普陀山在明代被確立為觀音菩薩道場。嘉興佛塔出土了眾多明代造像和經卷，桐鄉崇德崇福寺塔出土的造像中，藏傳佛教綠度母像與漢傳佛教觀音像共奉，反映了民眾的佛教信仰。

展品展示



宋青白瓷佛坐像

年代：北宋

尺寸：



25 铁佛坐像





91 铜释迦牟尼佛诞生像

明(1368—1644)

嘉善泗洲塔天宫出土

通高20.3厘米