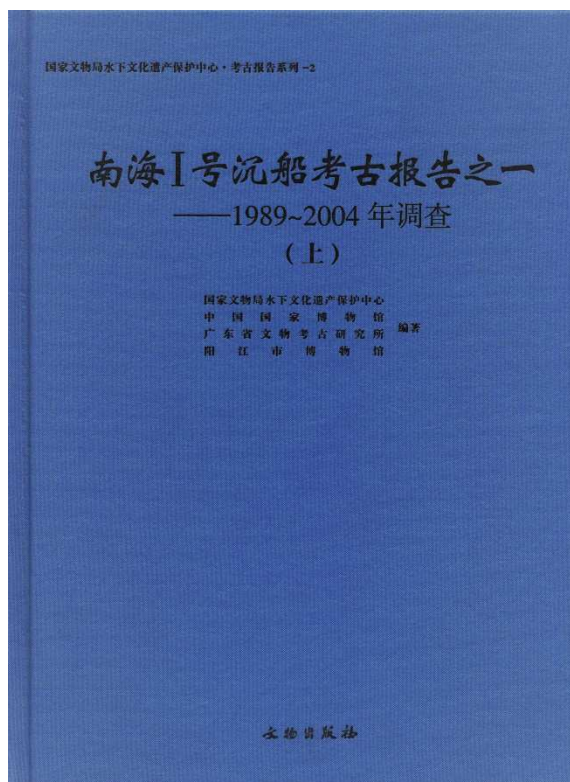


南海 I 號沉船考古報告之一 : 1989~2004年調查(全2冊)



書籍番号 77399
(国家文物局水下文化遺産保護中心・考古報告系列-2)
国家文物局水下文化遺産保護中心 中国
国家博物館 広東省文物考古研究所
陽江市博物館編著
2017年11月 A4 680頁 (精装)
文物出版社 ¥40,500 (本体)
ISBN 978-7-501053278
発売 北九州中国書店
TEL/093-921-6570 FAX /093-921-6585

南海 I 號沉船考古報告之二 : 2014~2015年発掘(全2冊)

2018年5月 A4 646頁 ¥39,600(本体)

【概要・目次・図版サンプル】



在昨日的“南海I號”發現與研究國際學術研討會上，《“南海I號”沈船考古報告之二——2014～2015年發掘》(以下簡稱《報告》)等兩套書首次出版發行並亮相，披露了大量“南海I號”動植物遺存鑑定分析內容。

根據《報告》，“南海I號”發掘出土的胡椒為我國至今年代最早的胡椒遺存。此外，“南海I號”發掘出土大量豬、羊、狗、牛、雞和鵝的動物遺存，証實和補充了歷史文獻中提及的宋代航海攜帶動物記載。綜合各種信息，發掘者認為“南海I號”沈船很可能由福建泉州起航，駛向東南亞進行商貿活動，中途不幸遭遇風浪沈沒。

植物分屬19個種屬
兼有食用貿易用途

“南海I號”發掘出土的遺物，是復原海上絲綢之路歷史難得的實物佐証，也為研究宋代海員航海生活、中外貿易提供了有力參考坐標。“南海I號”沈船長期浸泡在海水中，特殊的埋藏環境對有機物質起到了良好的隔氧保護作用，因而即使歷經800餘年，獲取的植物遺存保存良好。經過整理和鑑定，在210分樣品中共發現3105粒植物種子或果實，分屬19個不同植物種屬，此外還有少量尚未鑑定出種屬的“未知種子”。

記者查閱《報告》發現，“南海I號”已出土植物種類絕大部分是可食用的植物，分水果、瓜類、谷物和香料四大類。其中水果按果實構造可細分為核果類、堅果類、漿果類和荔枝類；核果類包括梅、檳榔、橄欖等；堅果類包括錐栗、銀杏、松子等；漿果類主要是葡萄；荔枝類為荔枝；瓜類以冬瓜為主；谷物類為水稻；香料類則包括花椒、胡椒，其他還有石栗、草海桐等。發掘者分析認為，這些出土的植物遺存中很大一部分或原屬船員的食物和生活用品。

有趣的是，發掘出土的植物遺存中錐栗和梅核異常豐富，因此這兩種植物也有可能是被販運的貨物，即“南海I號”沈船除其他貨物外，還包括了一些海船始發地的植物類土特產用於交易。

沈船或由泉州起航
船員來自閩地沿海

“南海I號”沈船出土植物遺存還有個顯著特點，即絕大多數種類都屬熱帶或亞熱帶植物，又以嶺南和福建地區特產植物種類最為突出。根據歷史文獻記載、船體構造復原和分析、裝載貨物種類和產地，發掘者判斷“南海I號”沈船很可能是由福建泉州起航，駛向東南亞進行商貿活動。由於沈船上採購和儲備的植物類食物以產於華南特別是福建的當地植物品種為主，推測沈船上的船員，主要來自閩地沿海地區。頗具玩味的是，“南海I號”已出土的核果種類中以適於醃制、蜜餞的梅、橄欖等果品為主，側面佐証了沈船攜帶的植物類食物都是為了遠航而特意選備的。

胡椒何時傳入中國學術界尚未有定論，主要原因就是缺乏考古實物証據，“南海I號”的發掘補充了這一實物空白。此次在“南海I號”沈船發掘的胡椒，是我國至今考古出土年代最早的胡椒遺存，這說明南宋甚至更早時期，胡椒已傳入中國並成為當時烹飪調味品之一。另外，石栗果實在南亞一些地區被當做調味品使用，而在“南海I號”發掘出土的石栗，則印証了南宋甚至更早時期，中國南部與南亞地區海上貿易已十分頻繁，船員已熟悉並習慣了使用南亞的調味品來烹飪。

隨船有大量家養動物
船員喜用燒烤做食物

第一章 前言	1	5. 钵	164
第二章 自然地理环境	6	二 景德镇窑青白瓷	168
一 海陆地理与岛礁形势	7	1. 碗	168
二 气候条件与海水状况	9	2. 盏	179
三 地质资料与沉船环境	10	3. 盘	214
第三章 调查工作概况	12	4. 器盖	242
第一节 沉船发现与1989年调查	12	三 德化窑青白瓷	243
第二节 2001~2004年水下调查	23	1. 大碗	243
一 2001年水下考古调查与定位	24	2. 盖碗	294
二 2002年水下考古试掘	26	3. 盏	299
三 2003年水下考古探摸与调查	36	4. 盘	303
1. 沉船保存现状的调查	38	5. 执壶	315
2. 流速和流向的测定	38	6. 长颈瓶	323
3. 沉船方向	38	7. 葫芦瓶	337
4. 泥样采集	38	8. 双系小罐	340
5. 木样采集	39	9. 四系小罐	358
6. 航线数据采集	39	10. 盒	367
7. 采集遗物情况	39	11. 器盖	415
四 2004年沉船环境与工程数据调查	41	四 闽清义窑瓷器	416
1. 沉船环境调查	41	(一) 青白瓷	416
2. 工程数据采集	50	1. 碗	416
第四章 出水遗物	53	2. 盘	520
第一节 陶瓷器	53	(二) 青瓷	526
一 龙泉窑青瓷	53	1. 碗	526
1. 碗	53	2. 盏	528
2. 盏	147	五 晋江磁灶窑瓷器	557
3. 盘	148	(一) 黑釉瓷	557
		1. 碗	557
		2. 四系罐	557
		3. 扁腹罐	561

1. 梅瓶.....	570	20. 崇宁重宝.....	604
2. 罐.....	583	21. 大观通宝.....	604
(三) 青瓷.....	583	22. 政和通宝.....	605
1. 大罐.....	583	23. 宣和通宝.....	606
(四) 绿釉瓷.....	584	24. 建炎通宝.....	607
1. 碗.....	584	25. 绍兴通宝.....	607
2. 盘.....	585	26. 绍兴元宝.....	607
3. 葫芦瓶.....	586	27. 乾道元宝.....	607
4. 长颈瓶.....	587		
六 其他窑瓷器.....	588	第五章 出水瓷器的便携式XRF	
(一) 龙泉窑系青瓷.....	588	产地分析.....	608
1. 碗.....	588	一 分析方法.....	608
(二) 福清东张窑黑釉瓷.....	589	二 样品和分析结果.....	609
1. 盏.....	589	1. 青白瓷.....	609
第二节 金属器.....	590	2. 青瓷.....	619
一 金环.....	590	3. 黑釉及酱釉瓷.....	621
二 银锭.....	591	三 结论.....	623
三 铜环.....	592	第六章 结语.....	624
四 铜钱.....	594	一 关于沉船的初步认识.....	624
1. 开元通宝.....	594	1. 沉船主体尺度.....	624
2. 乾元重宝.....	594	2. 船体材质.....	624
3. 宋元通宝.....	595	3. 船体保存状况.....	624
4. 淳化元宝.....	595	4. 文物及分布.....	625
5. 咸平元宝.....	595	5. 周摺堆积.....	626
6. 景德元宝.....	595	二 相关问题分析.....	626
7. 祥符元宝.....	596	1. 沉船年代与性质.....	626
8. 祥符通宝.....	596	2. 沉没原因及遗址堆积.....	627
9. 皇宋通宝.....	596		
10. 天禧通宝.....	598	附录一 南海I号沉船调查工作记事	
11. 天圣元宝.....	598	(1987~2007).....	628
12. 至和元宝.....	598		
13. 嘉祐通宝.....	599	附录二 采集木样树种鉴定报告.....	641
14. 熙宁重宝.....	599		

标本 02NH01T2021 : 285, 釉色呈粉青, 色泽淡雅, 外底无釉, 釉层薄, 釉面光洁莹润。内、外双层菊瓣纹, 刻纹清晰, 外壁刻纹较浅。内壁腹部见有一道裂痕, 为烧造时形成, 外底心粘有垫烧痕迹。口径 17.4、足径 5.7、高 3.8 厘米 (图 4-36, 1; 彩版 4-193)。



彩版 4-192 青瓷盘 02NH01T2021 : 282

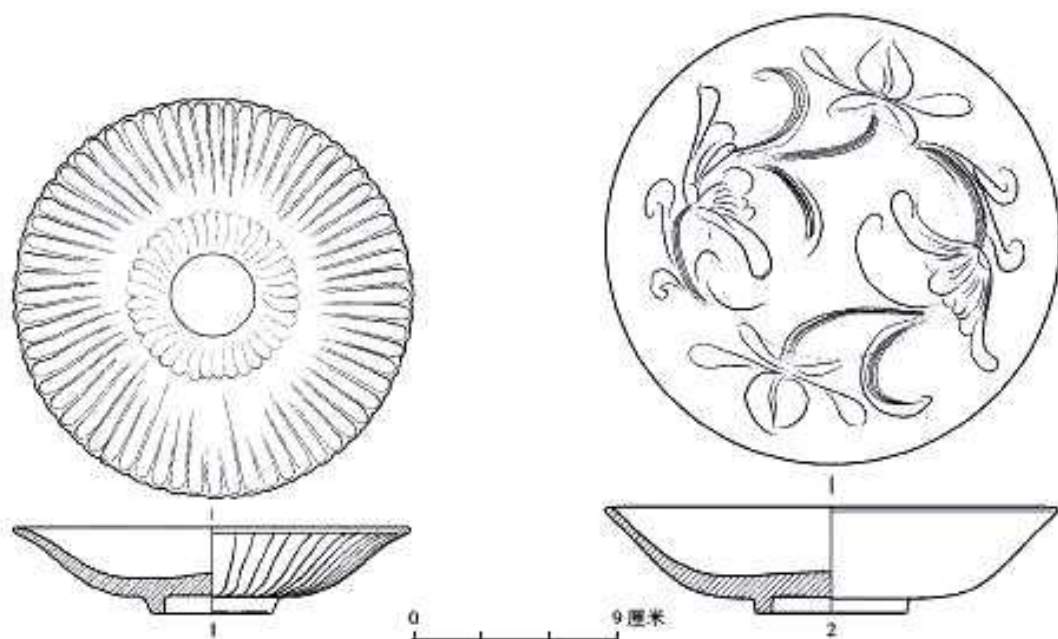


图 4-36 龙泉窑青瓷盘

1. A 型 (02NH01T2021 : 285) 2. B 型 (02NH01T2020 : 320)

Aa型 69件。

喇叭形口，莲瓣纹。口沿外侧大多向上直折，上沿尖，颈部呈喇叭状，圆肩，外底端大多出有矮台。上腹部上端与颈部衔接处出有矮台。釉色多浅淡，釉面光滑。外壁模印花纹，腹上部、下部均模印一周双层仰莲瓣纹，莲瓣随器腹而上大下小，下层莲瓣位于上层两莲瓣之间，大多在腹部莲瓣内填以细篾纹；足外侧多印一周覆莲纹。部分器物外底心有墨书题记。

标本 02NH01T2019:1121，釉色淡青，内壁施釉至口沿下，釉面光滑。印纹清晰。口径 5.1、足径 5.1、高 10.1 厘米（图 4-87，1；彩版 4-540）。

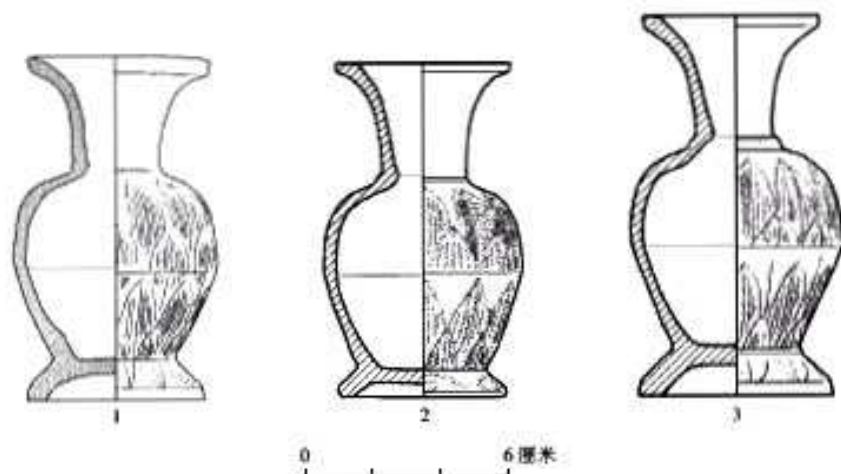


图 4-87 德化窑 Aa 型青白瓷长颈瓶

1.02NH01T2019:1121 2.02NH01T2019:1853 3.02NH01T2019:1857



彩版 4-540 青白瓷长颈瓶
02NH01T2019:1121



彩版 4-541 青白瓷长颈瓶
02NH01T2019:1853



彩版 4-542 青白瓷长颈瓶
02NH01T2019:1857

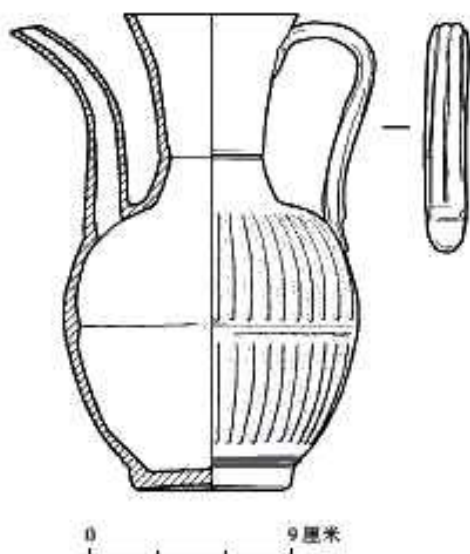
Ab 型 4 件。

菊瓣形印花。最大腹径位于腹中部，即为腹部上下接痕处，棱线分明。曲长流，流口平削；曲柄，宽带状，上刻纵向凹纹。圈足或饼形足，略高，底较平，底心凹。方唇，口沿刮釉。外壁施釉至腹近底端，器内施釉至颈中部，腹底端及足部无釉。颈下部有一道凸纹，腹部上、下均模印窄菊瓣纹。

标本 02NH01T2019:1154，底心微凹。柄外侧有三道较深的刻纹。釉色泛白，局部泛灰，釉面开细碎纹片，纹片处多沁成灰黑色。肩部模印两层覆莲纹，腹底端印一周仰莲纹。外底心有墨书题记“吴□”。口径 7.5、足径 6.8、高 21 厘米（图 4-83；彩版 4-530）。

标本 02NH01T2019:1155，矮圈足，沿较宽，外底向内浅挖。釉面大部分沁成灰黑色，布满细碎纹片。肩部模印一周覆莲纹，其下有两周弦纹，腹底端印一周仰莲纹。足底有墨书题记“吴□”，墨迹褪色。口径 6.7、足径 7.4、高 20.5 厘米（彩版 4-531）。

标本 02NH01T2019:1212，饼形足，边缘较平，内侧浅修，底心微凹。柄外侧有三道刻纹。釉色部分泛灰，釉面开细碎纹片，纹片处多沁成灰黑色。肩部模印两层覆莲纹，腹底端印一周仰莲纹。外底心有墨书题记“吴□”。口径 7.4、足径 6.9、高 21.2 厘米（彩版 4-532）。





彩版 4-209 青瓷碗 02NH01T2019 : 1108



彩版 4-210 青瓷碗 02NH01T2019 : 1109



足底粘有渣粒，有垫圈支烧痕迹。口径 15.3、足径 5.2、高 3.6 厘米（彩版 4-211）。

标本 02NH01T2019 : 916，青釉略泛黄，釉面光洁莹润。内壁刻折枝双荷花纹。足底粘有渣粒。口径 15.2、足径 4.9、高 3.3 厘米（彩版 4-212）。



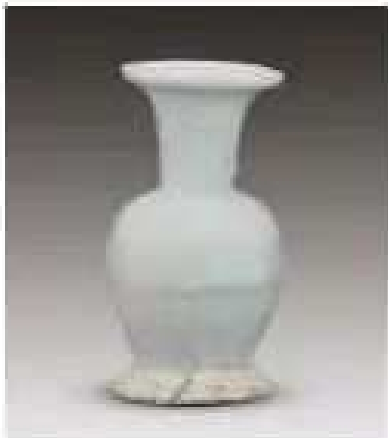
影版 4-559 青白瓷长颈瓶
02NH01T2019 : 3864



影版 4-560 青白瓷长颈瓶
02NH01T2019 : 2014 (7)



影版 4-561 青白瓷长颈瓶
02NH01T2019 : 2014 (19)



影版 4-562 青白瓷长颈瓶
02NH01T2020 : 650



影版 4-563 青白瓷长颈瓶
02NH01T2020 : 653



影版 4-564 青白瓷长颈瓶
02NH01T2020 : 667



影版 4-565 青白瓷长颈瓶
02NH01T2020 : 672



影版 4-566 青白瓷长颈瓶 02NH01T2020 : 1142



标本 02NH01T2019: 1376,
釉色泛淡青。口径 10.9、足
径 4.6、高 5.6 厘米(彩版
4-304)。

标本 02NH01T2019: 1378,
口径 10.9、足径 4.6、高 5.8 厘
米(彩版 4-305)。

标本 02NH01T2019: 1379,
釉色泛淡青。口径 10.8、足
径 4.5、高 5.5 厘米(彩版
4-306)。

标本 02NH01T2019: 1472,
釉色略泛灰。口径 10.8、足
径 4.4、高 5.7 厘米(彩版
4-307)。

标本 02NH01T2019: 1474,
釉色泛淡青。外底边缘釉下
遗留有修坯渣粒。口径 10.7、
足径 4.5、高 5.6 厘米(彩版
4-308)。

标本 02NH01T2019: 1476,
釉色略泛灰。口径 10.8、足
径 4.5、高 5.7 厘米(彩版
4-309)。

标本 02NH01T2019: 1477,
釉色略泛灰。口径 10.9、足
径 4.6、高 5.9 厘米(彩版
4-310)。

标本 02NH01T2019: 1479,
釉面有少量灰斑。口径 10.8、
足径 4.6、高 5.5 厘米(彩版
4-311)。

标本 02NH01T2019: 1480,
口径 11、足径 4.5、高 5.7 厘米
(彩版 4-312)。



彩版 4-304 青白瓷盏 02NH01T2019: 1376



彩版 4-305 青白瓷盏 02NH01T2019: 1378

