

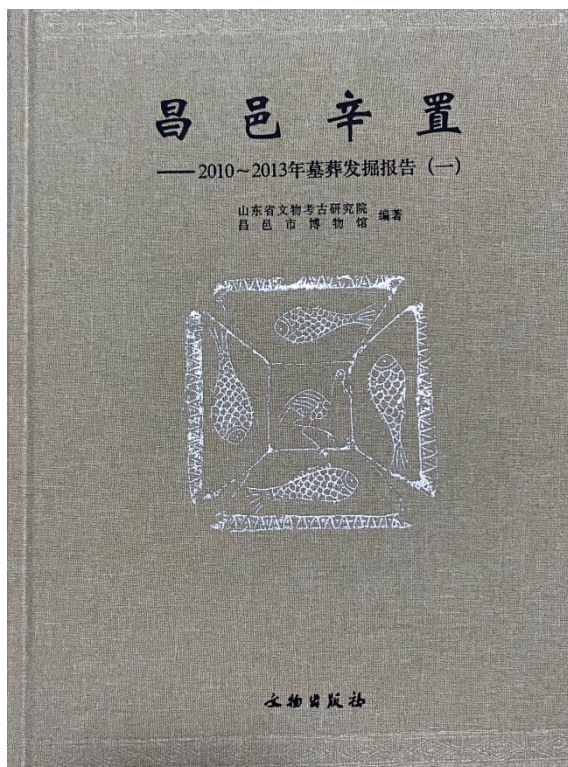
北九州中国書店 新刊 NEWS 2021年11月24日

TEL 093-921-6570 / FAX 093-921-6585

URL/ <https://www.chugoku-shoten.com/>

MAIL/ kitakyushu@chugoku-shoten.com

昌邑辛置—2010~2013墓葬 发掘报告 (全4册)



書籍番号 80693

山東省文物考古研究院、昌邑市博物館編著

2021年11月 A4 本文1436頁

カラー図版330頁 (精装)

文物出版社 ¥69,300 (税込)

ISBN 978-7-5010-7217-0

発売 北九州中国書店

TEL 093-921-6570

FAX 093-921-6585

【内容简介】

昌邑市地处山东省东部的潍河下游、渤海莱州湾南岸，辛置墓地位于昌邑市区都昌街道办事处辛置村西侧。2010~2013年，山东省文物考古研究院与昌邑市博物馆对辛置墓地进行了5次田野考古发掘，共发掘清理周代、汉代、明清时期的墓葬964座，其中周代墓葬26座，汉代墓葬791座，明代墓葬30座，清代墓葬117座。这些墓葬共出土陶（瓷）器、玉石器、铜器、铁器、骨器等各类文物4000余件（套）。

周代墓葬26座，均为长方形土坑竖穴墓，均有生土二层台，个别设头龛及器物箱，木棺仅有灰痕，墓主多仰身直肢或侧身直肢，头向东或北。随葬品一般1~6件，随葬陶器有陶鬲、豆、罐、鼎、簋、纺轮等，铜器有铜鼎、敦、舟、戈等，石器仅见纺轮，骨器多为骨笄。

汉代墓葬791座，分为土坑墓、砖椁墓、瓦椁墓、瓮棺墓、瓦棺墓、砖室墓。土坑墓240座，均为长方形土坑竖穴，墓主多仰身直肢，有生土二层台和壁龛，个别有砖砌器物箱和器物台。砖椁墓472座，一般为单椁单棺，多设壁龛、器物箱、器物台和边箱。瓦椁墓11座，内填大量碎陶瓦片。

瓮棺墓10座，为特殊葬式，无随葬品，多为两件陶瓮相扣成棺，内有人骨平躺棺内。瓦棺墓1座，大板瓦垒砌制作成瓦棺，属于迁葬。砖室墓57座，分甲字形、中字形、长方形、刀字形，其中甲字形墓最多，一般由斜坡墓道、墓门、甬道、墓室组成。汉墓随葬品以陶器为主，有少量铜器、铁器、石器和漆器等。随葬陶器多泥质陶，以灰和褐陶为主，有少量彩绘陶，器类有陶罐、壶、钫、钵、扁壶、耳杯、俑等和少量釉陶器。铜器有铜镜、铜钱、刷柄、带钩、车马饰件、弩机、印章等。铁器为铁剑、环首刀、镜架、夯具、锤、镬、削等。石器有石黛板、石研磨器、剑格、剑首、剑璲、耳塞、口哨等。骨器仅有骨耳珰、鼻塞、笄。漆器无法复原，皮具则均腐朽。

明代墓葬30座，分土坑墓、砖椁墓、砖室墓和浇浆墓，墓中多有木棺。随葬品有瓷器、陶器和铜器，瓷器多为瓷碗和瓷罐，陶器多为陶瓦，铜器以铜钱为主。

清代墓葬117座，分土坑墓、砖椁墓和浇浆墓，墓中多有倒梯形或长方形木棺。随葬品多为铜钱和铜扣，另有瓷器和陶器，瓷器为瓷碗和瓷罐及少量壶和灯盏，陶器多为板瓦，另有铜簪、戒指、头饰等。

总之，这批近千座墓葬的时代跨度较大，特别是汉墓数量多，形制多样，出土文物丰富，对于研究本地区汉墓的墓葬制度、社会习俗等等，无疑提供了一份绝佳而又珍贵的资料，并为研究山东地区汉墓、汉代社会都提供了一批宝贵的实物资料。

另外，几十年以来，明清墓葬时有发现，且多数时候比较零散，特别是普通的明清墓葬，由于随葬品较少，往往不被人们重视。一般均作为普通资料收集一下，从此便无人问津了。这样也造成了一个现象，即很少人去研究明清墓葬，以致这一个时期的墓葬研究相对薄弱。辛置墓地的147座明清墓葬的集中发掘与出版，对于改变上述现象应该会起到一点积极的作用。

目录

(第一册)

第一章 前言

- 第一节 自然环境
- 第二节 历史沿革

第二章 墓地概述

- 第一节 墓地概况
- 第二节 发掘经过与收获

第三章 周代墓葬

- 第一节 墓葬概述
- 第二节 墓葬分述
- 第三节 分期与年代

第四章 汉代墓葬

- 第一节 墓葬概述
- 第二节 墓葬分述
 - 一 土坑墓

(第二册)

二 砖椁墓

(第三册)

- 三 瓦椁墓
- 四 瓮棺墓
- 五 瓦棺墓
- 六 砖室墓

第三节 器物类型

- 一 陶器
- 二 铜镜
- 三 铜钱

第四节 分期与年代

- 一 西汉早期
- 二 西汉中期
- 三 西汉晚期至新莽时期
- 四 汉时期
- 五 未归期别墓葬

- (一) 土坑墓
- (二) 瓮棺墓
- (三) 砖椁墓
- (四) 瓦棺墓

第五节 陶器演变

第五章 明代墓葬

- 第一节 概述
- 第二节 墓葬分述
 - 一 土坑墓
 - 二 砖椁墓
 - 三 室墓
 - 四 浇浆墓
- 第三节 小结

第六章 清代墓葬

第一节 概述

- (一) 墓葬形制
- (二) 随葬器物

第二节 墓葬分述

- 一 土坑墓
- 二 砖椁墓
- 三 砂浆墓

第三节 小结

- (一) 分期与年代
- (二) 葬俗特点

第七章 辛置墓地古人口学研究

- 一 性别、年龄鉴定
- 二 人口自然结构
- 三 人口寿命
- 四 生存分析
- 五 分析与讨论

第八章 辛置墓地出土动物的鉴定与分析

第一节 周代墓葬出土动物遗存

第二节 汉代墓葬出土动物遗存

- 一 出土动物遗存概况
- 二 统计与分析

第三节 清代墓葬出土动物遗存

第四节 结语

- 一 周代墓葬
- 二 汉代墓葬
- 三 小结

第九章 辛置汉代铜镜研究

第一节 辛置汉代铜镜初探

- 一 分型分式
- 二 年代推断
 - (一) 素面镜
 - (二) 蟠螭镜
 - (三) 蟠虺镜
 - (四) 四花叶镜
 - (五) 草叶镜
 - (六) 星云镜
 - (七) 连弧(圈带)铭带镜
 - (八) 四乳铭文镜
 - (九) 四乳禽兽镜
- 三 纹饰内涵

四 铭文试析

- (一) 铭文种类
- (二) 字体演变
- (三) 社会思想

五 结语

第二节 辛置汉代铜镜微痕现象分析

- 一 研磨痕迹
- 二 铸造孔洞
- 三 织物痕迹
- 四 裂隙及划痕
- 五 纹饰与铭文
- 六 小结

第一〇章 结语

第一节 周代墓葬

第二节 汉代墓葬

- 一 墓葬形制
- 二 随葬品
- 三 与周围地区汉代墓葬的关系

第三节 明代墓葬

第四节 清代墓葬

附表

附表一 汉代墓葬出土铜镜统计表

附表二 汉代墓葬出土铜钱统计表

附表三 汉代墓葬出土铜印章统计表

后记

(第四册)

彩版